

Analiza ekonomiczno- gospodarcza zaktualizowanej listy obszarów objętych włączeniami lub ograniczeniami w pozyskaniu

7 CZERWCA 2024

Nadleśnictwo Żednia
REGIONALNA DYREKCJA LASÓW
PAŃSTWOWYCH w BIAŁYMSTOKU



O lasach nadleśnictwa

Opis lasów nadleśnictwa

Nadleśnictwo Żednia to w większości cenne pod względem przyrodniczym lasy Puszczy Knyszyńskiej – jednej z największych w Polsce.

Puszcza Knyszyńska to przede wszystkim drzewostany iglaste o unikalnym w kraju borealnym charakterze. Żyźniejsze fragmenty lasu tworzą tu takie gatunki jak dąb, lipa, grab i klon. Obszar Puszczy to siedlisko wielu chronionych i rzadkich gatunków. Na szczególną uwagę zasługuje populacja orlika krzykliwego, która tylko w Nadleśnictwie Żednia liczy kilkanaście par. O wyjątkowości Puszczy decyduje nie tylko bogactwo gatunkowe fauny i flory, ale również urozmaicona rzeźba terenu. Na obszarze zarządzanym przez Nadleśnictwo zlokalizowane jest jedno z najbardziej okazałych na Podlasiu pasmo wzniesień, zwane „Wałem Krynicko – Świętojańskim”. Wzgórza rozciągają się na długości 23 km, a wysokości względne dochodzą tu do 70 m.

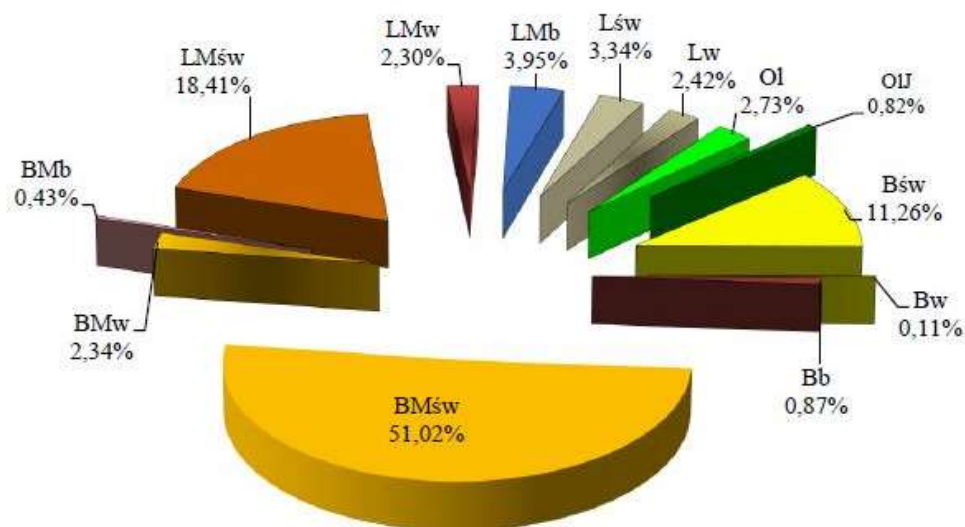
Nadleśnictwo Żednia posiada Plan Urządzenia Lasu na lata 2019 – 2028.

Nadleśnictwo zarządza gruntami o powierzchni ponad 30 tys. ha rozciągającymi się od rzeki Supraśl na północy po rzekę Narew na południu. Powierzchnia zasięgu administracyjnego Nadleśnictwa Żednia 86 tys. ha.



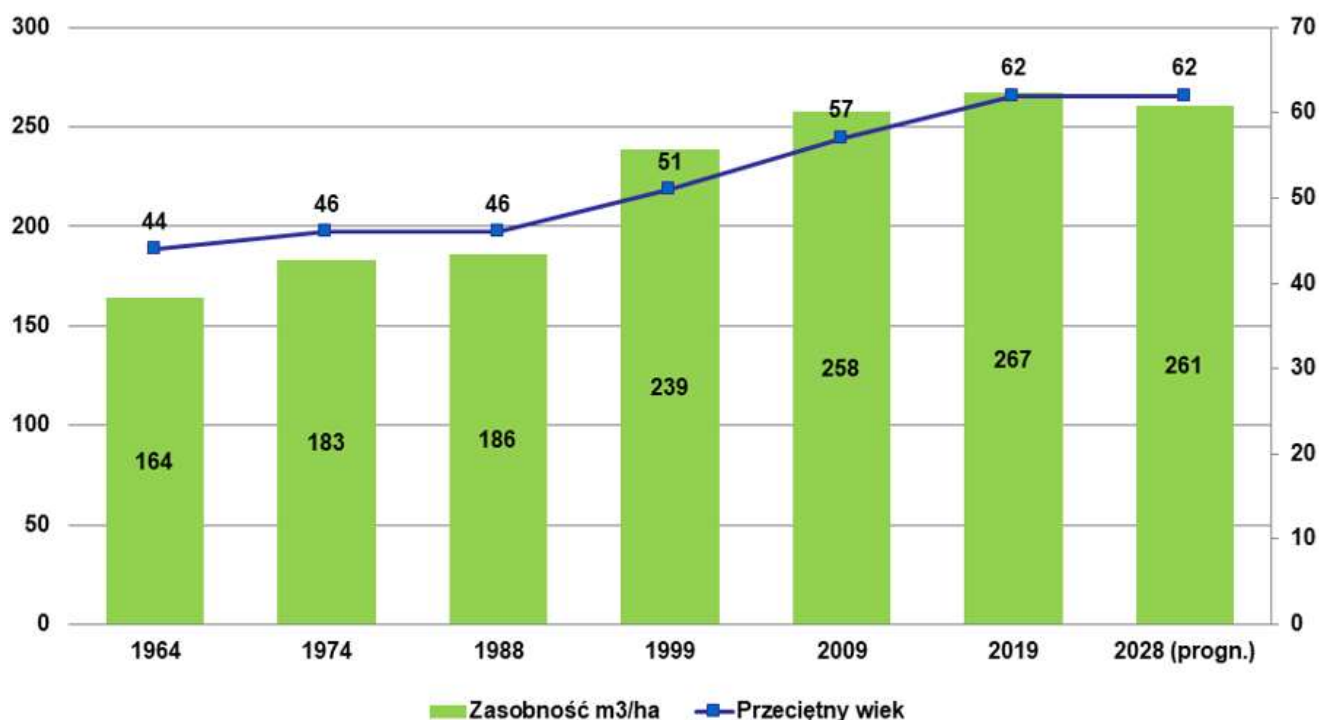
Zasoby leśne nadleśnictwa

W lasach Nadleśnictwa Żednia dominują siedliska borowe, które zajmują ponad 66% powierzchni: BMśw – 51%, Bśw – 11%, i inne. Siedliska lasowe stanowią ponad 33% powierzchni: LMśw – 18%, LMw – 2%, i inne. Olsy stanowią około 3% (szczegóły na wykresie poniżej).



Spośród gatunków panujących, zdecydowanie największe znaczenie w nadleśnictwie ma sosna stanowiąca 75,19% powierzchni drzewostanów. Duży udział ma również świerk (9,59%), olsza (6,58%) oraz brzoza (6,24%). Pozostałe 9 gatunków zajmują 2,40% powierzchni zalesionej nadleśnictwa.

Przeciętna zasobność i wiek w kolejnych cyklach u.l. w Nadleśnictwie Żednia



Ochrona przyrody w nadleśnictwie

Rezerваты

Rezerwat przyrody „Gorbacz” o powierzchni 222,72 ha, jest rezerwatem torfowiskowym. Powołany został w 1966 r. Celem ochrony jest zachowanie ze względów przyrodniczych, naukowych i dydaktycznych torfowisk wysokich, przejściowych i niskich wraz z humotroficznym jeziorem w końcowej fazie lądowania i relikdami flory postglacjalnej oraz ostoi cietrzewia.

Rezerwat „Las Cieliczański” w granicach Nadleśnictwa zajmuje powierzchnię 239,98 ha. Powołany został w 1990 r. w celu ochrony i zachowania fragmentu Puszczy Knyszyńskiej z licznymi cennymi zbiorowiskami leśnymi o naturalnym charakterze. Zbiorowiska te reprezentowane są głównie przez grądy (z rzadkim w naszych lasach wiązem górskim), bory mieszane i olsy. Dobrze zachowane w granicach rezerwatu są również łągi jesionowo-olszowe. Rezerwat odznacza się dużym bogactwem i urozmaiceniem szaty roślinnej. Zajmuje obszar bogaty w źródła i wysięki formujące cieki wodne odprowadzane do rzeki Supraśl.

Park Krajobrazowy Puszczy Knyszyńskiej

Północna część terenów Nadleśnictwa Żednia położona jest w granicach Parku Krajobrazowego Puszczy Knyszyńskiej imienia Profesora Witolda Sławińskiego.

Park powołany został w 1988 r. uchwałą WRN w Białymstoku w celu ochrony terenów leśnych i dolin rzecznych wyróżniających się wysoką wartością przyrodniczą i krajobrazową. Teren ten charakteryzuje się urozmaiconą rzeźbą terenu. Licznie występują tu morenowe wzniesienia otoczone rozległymi obniżeniami, w których często znajdują się doliny rzeczne. O atrakcyjności tego obszaru decydują również naturalne wypływy wód podziemnych, które zasilają śródleśne strumienie lub rozległe tereny podmokłe. Towarzyszy temu duże bogactwo przyrody ożywionej. Teren parku spełnia ważną rolę jako ostoja ptaków.

Obszar Chronionego Krajobrazu Doliny Narwi powołany Rozporządzeniem Wojewody Podlaskiego z dnia 25 lutego 2005 r. Obszar Chronionego Krajobrazu „Dolina Narwi” położony jest na terenie gmin: Narew, Narewka, Czyże, Michałowo, Gródek, Zabłudów, Suraż, Juchnowiec Kościelny, Tykocin, Choroszcz, Dobrzyniewo Kościelne, Bielsk Podlaski, Wyszki, Krypno, Krynki, Kuźnica, Sokółka i Szudziałowo, ma powierzchnię 41 860 ha. Obszar został utworzony w celu ochrony i zachowanie doliny Narwi wyróżniającej się wysokimi walorami przyrodniczymi, krajobrazowymi, kulturowymi i wypoczynkowymi.

Obszary Natura 2000

Przez teren Nadleśnictwa przebiegają granice czterech obszarów Natura 2000. Są to: · Dolina Górnej Narwi PLB200007 · Ostoja w Dolinie Górnej Narwi PLH200010 · Puszcza Knyszyńska PLB200003 · Ostoja Knyszyńska PLH200006

Obszary Natura 2000 to ustawowe formy ochrony przyrody, których celem jest ochrona konkretnych siedlisk i gatunków uznanych za zagrożone w swoim naturalnym zasięgu występowania. Wyznaczane są one we wszystkich krajach Unii Europejskiej tworząc spójną Europejską Sieć Ekologiczną.

Obszary te ze względu na przedmiot ochrony dzieli się na:

1. Obszary Specjalnej Ochrony Ptaków (OSO) wyznaczane dla ochrony populacji dziko występujących ptaków jednego lub wielu gatunków w granicach, w których ptaki mają korzystne warunki bytowania w ciągu całego życia, w dowolnym jego okresie albo stadium rozwoju.

2. Specjalne Obszary Ochrony Siedlisk (SOO) wyznaczane w celu trwałej ochrony siedlisk przyrodniczych lub populacji zagrożonych wyginięciem gatunków roślin i zwierząt.

W zasięgu terytorialnym Nadleśnictwa Żednia znajdują się następujące obszary Natura 2000, zatwierdzone przez Komisję Europejską i polski rząd:

PLB200003 – Puszcza Knyszyńska;

PLB200007 – Dolina Górnej Narwi;

PLH200006 – Ostoja Knyszyńska;

PLH200010 – Ostoja w Dolinie Górnej Narwi.

Puszcza Knyszyńska PLB 200003

Jest to dość silnie rozczłonkowany kompleks leśny, którego wiele fragmentów zachowało jeszcze naturalny charakter. W puszczy dominują drzewostany iglaste (ok. 80% powierzchni leśnej). Tereny nieleśne zajęte są przez pola uprawne i użytki zielone oraz dość liczne osiedla ludzkie. Walorem Puszczy są liczne źródlika oraz czyste strumienie i rzeczki. Istnieje tu około 450 wypływów wód podziemnych w postaci źródeł, młak i wysięków. Na rzekach utworzonych jest kilka zbiorników zaporowych. Rzeźba terenu jest bardzo zróżnicowana, deniwelacje względne dochodzą tu do 80 m. Doliny rzek, w większości osuszone, zajęte są przez torfowiska niskie i przejściowe. Na lokalnych wododziałach, w bezodpływowych zagłębieniach terenu, rozwinęły się torfowiska przejściowe i rzadziej torfowiska wysokie [SDF PLB20003..., aktualizacja: 02.2017].

Dolina Górnej Narwi PLH20007

Obszar obejmuje dolinę Narwi na odcinku od zapory wodnej w Bondarach do Suraża, z przylegającym do niej kompleksem stawowym, zasilanym w wodę z systemu rzeczki Lizy (dopływu Narwi), usytuowanym w pobliżu Suraża. Większość powierzchni doliny zajmują zbiorowiska szuwarowe, których występowanie uzależnione jest od corocznych wylewów rzeki. Dominują tu turzycowiska i szuwały mannowe, a wokół starorzeczy - trzcinowiska.

Wzdłuż rzeki występują zakrzewienia i zadrzewienia wierzbowe; lasy pokrywają niewielką część doliny. Występują tu co najmniej 34 gatunki ptaków z Załącznika I Dyrektywy Ptasiej, 16 gatunków z Polskiej Czerwonej Księgi Zwierząt.

Ostoja Knyszyńska PLH 200006

Ostoja Knyszyńska obejmuje rozległy kompleks leśny Puszczy Knyszyńskiej, którego wiele fragmentów zachowało naturalny charakter, rozcięty przez użytkowane rolniczo doliny niewielkich rzek i polany, otoczony przez obszary o ekstensywnej gospodarce rolnej, o mozaikowym krajobrazie, z licznymi torfowiskami. Rzeźba terenu jest bardzo zróżnicowana, występuje tu duże zagęszczenie różnorodnych form geomorfologicznych, takich jak kemy, ozy, doliny i baseny wytopiskowe. Względne wysokości wzgórz dochodzą do kilkudziesięciu metrów, a nachylenia stoków do 30 stopni. Najwyższe wzniesienia występują na Wzgórzach Świętojańskich, najniżej położone miejsca znajdują się w dolinie Supraśli. Około 50% obszarów hydrogenicznym jest zatorfiona, a wskaźnik zatorfienia oscylujący w granicach 10% wskazuje, że jest to jeden z najbardziej zabagnionych regionów w Polsce [SDF PLH200006..., aktualizacja 02.2017].

W Puszczy dominują drzewostany iglaste. Największe powierzchnie porastają bory brusznicowe i sosnowo-świerkowe bory mieszane świeże. Lasy liściaste Puszczy to przede wszystkim grądy, olsy, sosnowo-brzozowe lasy bagienne, a w dolinach rzecznych łąki jesionowo-olszowe i olszowo-świerkowe.

Puszcza Knyszyńska jest jednym z najcenniejszych kompleksów leśnych w Polsce. Jej lasy mają charakter subborealny, a krajobraz przypomina południowo-zachodnią tajgę.

Na obszarze wyróżniono 12 siedlisk przyrodniczych z załącznika I Dyrektywy siedliskowej, wszystkie uznano za przedmioty ochrony [SDF PLH200006]. Dominują tu siedliska leśne, głównie 9170 – grąd środkowoeuropejski i subkontynentalny, znaczne powierzchnie mają 91D0 – bory i lasy bagienne i 91E0 – łąki wierzbowe, topolowe, olszowe i jesionowe. Spośród siedlisk nieleśnych największą powierzchnię mają 6150 – niżowe i górskie świeże łąki użytkowane ekstensywnie.

Spośród 7 gatunków roślin z załącznika II Dyrektywy siedliskowej 5 uznano za przedmioty ochrony [SDF PLH200006]. Jest to jedna z największych w Polsce ostoi sasanki otwartej. Stwierdzono tutaj także 17 gatunków zwierząt (poza ptakami) z załącznika II Dyrektywy,

z których 15 uznano za przedmioty ochrony. Jest to ważna ostoja dużych ssaków: żubra, wilka i rysia.

Ostoja w Dolinie Górne Narwi PLH 200010

Obszar obejmuje dolinę Narwi na odcinku od zapory wodnej w Bondarach do Suraza, z przylegającym do niej kompleksem stawowym, zasilanym w wodę z systemu rzeczki Lizy (dopływu Narwi), usytuowanym w pobliżu Suraza. Koryto Narwi ma tu naturalny charakter, z meandrami i starorzeczami. Większość powierzchni doliny zajmują zbiorowiska szuwarowe, których występowanie uzależnione jest od corocznych wylewów rzeki. Dolina Górnej Narwi jest jedną z najlepiej zachowanych w Polsce dolin rzecznych i stanowi, obok Bagien Biebrzańskich, jeden z największych obszarów mokradeł środkowoeuropejskich. Kształtowane przez regularne wylewy rzeki, są one uznawane za siedliska o największej różnorodności biologicznej w strefie klimatu umiarkowanego. Występuje tu 13 typów siedlisk z Załącznika I, z których 9 uznano za przedmioty ochrony obszaru oraz 12 gatunków zwierząt z Załącznika II Dyrektywy Siedliskowej, z których 7 uznano za przedmioty ochrony.

Pomniki przyrody

Na gruntach pod zarządem nadleśnictwa, znajdują się:
dwa pojedyncze drzewa – sosny pospolite w leśnictwie Kazimierzowo (nr 1325 i 1326) w wieku powyżej 270 lat, o obwodzie 365 i 295 cm oraz wysokości odpowiednio 35 i 30 m, dwie aleje pomnikowe w leśnictwie Żednia (nr 226 oraz 227 - częściowo poza gruntami LP). W zasięgu administracyjnym Nadleśnictwa Żednia na gruntach innych własności znajduje się jeszcze 21 pomników przyrody.

Na terenie Nadleśnictwa wyznaczono:

- **22 strefy** ochronne orlika krzykliwego,
- **3 strefy** bociana czarnego
- **4 strefy** bielika
- **4 strefy** sóweczki

Ochrona przyrody

Formy ochrony



ZESTAWIENIE LASÓW HCVF W NADLEŚNICTWIE ŻEDNIA

Lp.	Kategoria HCVF	Pow całkowita (ha)	Pow. pokrywająca się z inną formą ochrony	Identyfikacja formy ochrony	Krótki opis przedmiotu ochrony w strefie
1.	HCVF 1.1.1	396,35	396,35	lasy w rezerwach przyrody	rezerваты: Gorbacz, Las Cieliczański
2.	HCVF 1.1.2	7047,02	7047,02	lasy w parku krajobrazowym	PK Puszczy Knyszyńskiej
3.	HCVF 1.2	715,11	715,11	ostoje zagrożonych i ginących gatunków	ostoje orlika krzykliwego, bociana czarnego, bielika i sóweczki.
4.	HCVF 2.1	17190,03	16963,62	obszary Natura 2000	PLB200003/PLH200006
5.	HCVF 3.1	538,16	538,16	ekosystemy skranie rzadkie i ginące (wyłączone z użytkowania)	91D0-5; 91D0-6; 91D0-2a,
6.	HCVF 3.2	966,78	936,9	pozostałe ekosystemy rzadkie i zagrożone	9170-a; 91E0b; 91T0; 91D0-5; 91D0-6; 91D0-2a
7.	HCVF 4.1	4567,46	2390,47	lasy ochronne	lasy wodochronne
8.	HCVF 4.2	649,65	643,09	lasy ochronne	lasy glebochronne
9.	HCVF 6	5,33	5,33	miejsce pamięci narodowej	miejsce mordu mieszkańców wsi Popówka/ miejsce pamięci Powstańców Styczniowych koło wsi Hoźna
Ogólna powierzchnia lasów HCVF: 19582,01					

**NADLEŚNICTWO ŻEDNIA****Obszary nieobjęte gospodarowaniem PUL 2019-2028**

Lp.	Leśnictwo	Powierzchnia bez KĘP (ha)	KĘPY E (ha)
1.	Jałówka	91,01	5,23
2.	Cisówka	79,68	4,12
3.	Łuplanka	43,78	14,32
4.	Podozierany	212,31	5,51
6.	Nowa Wola	62,58	9,95
7.	Kazimierzowo	61,32	8,65
8.	Królowy Most	199,94	7,26
9.	Cieliczanka	18,93	10,72
10.	Pieszczaniki	65,40	4,78
11.	Kołodno	85,03	16,36
12.	Stanek	6,86	7,06
13.	Żednia	13,73	11,57
14.	Rudnica	183,01	6,47
15.	Kozi Las	185,76	8,19
16.	Borsukowina	140,37	14,9
17.	Słomianka	87,92	19,02
18.	Folwarki	32,20	2,14
19.	Zabłudów	13,40	5,23
20.	Sokole	73,91	7,5
21.	Kokotowo	65,08	7,91
22.	Michałowo	48,86	2,86
23.	Trześcianka	95,44	3,01
RAZEM:		1866,52	182,76



Inwentaryzacja żubrów na terenie Nadleśnictwa Żednia - stan na dzień 19.01.2024 r.

Leśnictwa	Ogółem : 0/(0,0) - razem (byki, krowy)	Dorośle: 0(0,0) - razem (byki, krowy)	Młodzież: 0(0,0) - razem (byki, krowy)	Cielęta: 0(0,0) - razem (byki, krowy)	Ubytki naturalne w okresie od 01.01.2023 r. do 31.12.2023 r. : 0(0,0) - razem (byki, krowy)
Jałówka	3(3/0)	3(3/0)	0	0	0
Cisówka	brak	brak	brak	brak	0
Łuplanka	brak	brak	brak	brak	0
Podozierany	brak	brak	brak	brak	0
Nowa Wola	brak	brak	brak	brak	0
Kazimierzowo	1(1/0)	1(1/0)	0	0	0
Królowy Most	brak	brak	brak	brak	0
Cieliczanka	brak	brak	brak	brak	0
Pieszczaniki	brak	brak	brak	brak	0
Kołodno	brak	brak	brak	brak	0
Stanek	1(1/0)	1(1/0)	0(0/0)	0(0/0)	0
Żednia	brak	brak	brak	brak	0
Rudnica	2(1/1)	2(1/1)	0(0/0)	0(0/0)	0
Kozi Las	brak	brak	brak	brak	0
Stanek	3(3/0)	3(3/0)	0(0/0)	0(0/0)	0
Słomianka	brak	brak	brak	brak	0
Folwarki	brak	brak	brak	brak	0
Zabłudów	brak	brak	brak	brak	0
Sokole	28 (11/17)	21 (8/13)	3 (1/2)	4(2/2)	0
Kokotowo	1(1/0)	1(1/0)	0	0	0
Michałowo	14(5/9)	10(3/7)	2(1/1)	2(1/1)	0
Trześcianka	4(4/0)	1(1/0)	3(3/0)	0	0
Ogółem	57(30/27)	43(22/21)	8(5/3)	6(3/3)	0

Zagospodarowanie i ochrona lasu w nadleśnictwie

W Nadleśnictwie Żednia funkcjonuje szkółka leśna o powierzchni 7,36 ha (powierzchnia produkcyjna 4,85 ha). W szkółce leśnej hodujemy gatunki rodzimych drzew i krzewów (bez sadzonek krzewów ozdobnych).



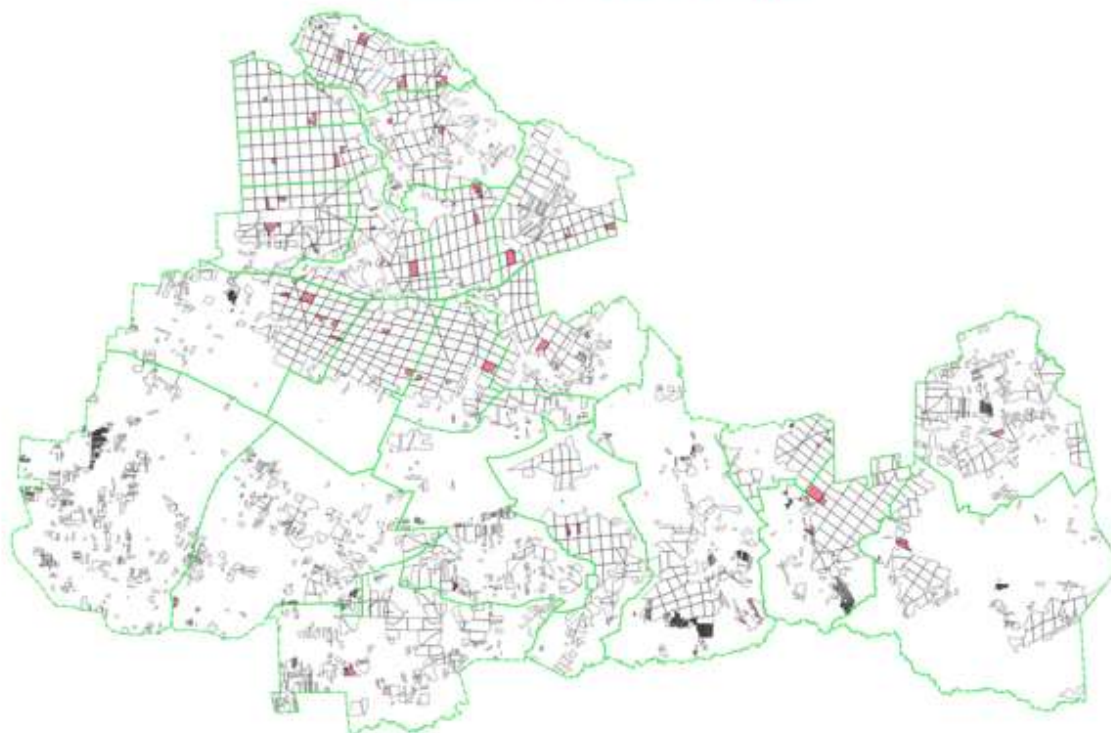
Ochrona Lasu

Zintegrowana metoda ochrony lasu

W ramach pozyskania Nadleśnictwo Żednia:

- W okresie XI – III maksymalizuje udostępnianie zwierzynie naturalnego żeru – udostępnia powierzchnie z drzewami do zgryzania i spałowania na zrębach i powierzchniach trzebieżowych.
- Drzewa po ścinie pozostawia zwierzynie do żerowania.
- Wykłada dodatkowe drzewa do spałowania w miejscach koncentracji zwierzyny.

Rozmieszczenie drzew ogryzowych w styczniu 2024r. w Nadleśnictwie Żednia



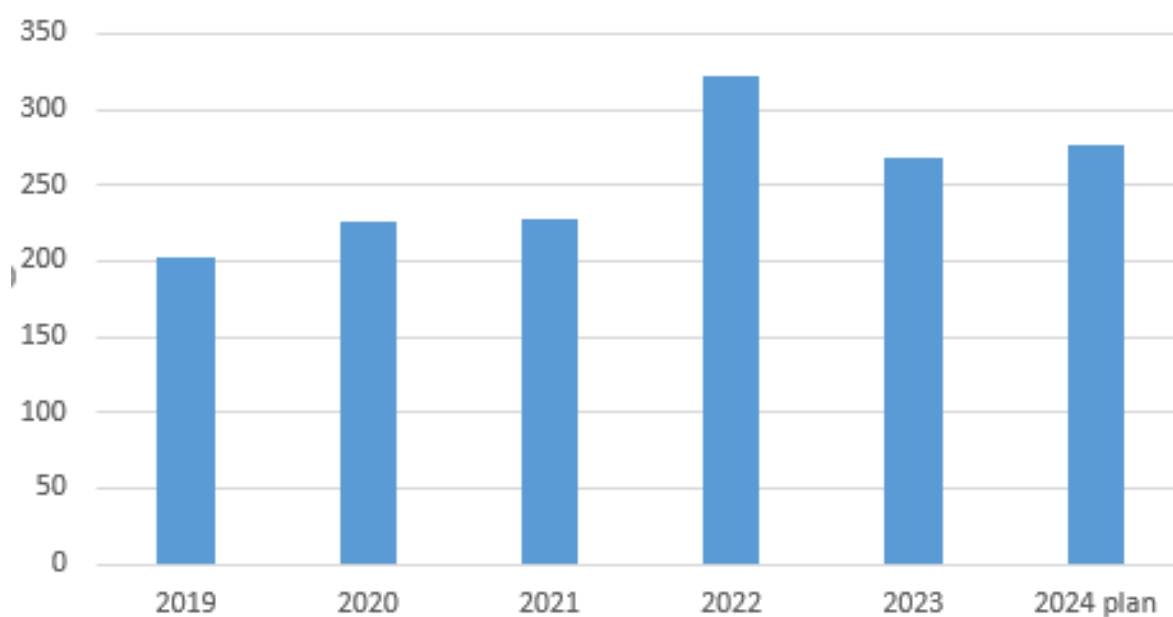
Stosowanie nowych rozwiązań technologicznych w leśnictwie

- sadzarki leśne
- mechaniczna pielęgnacja gleby



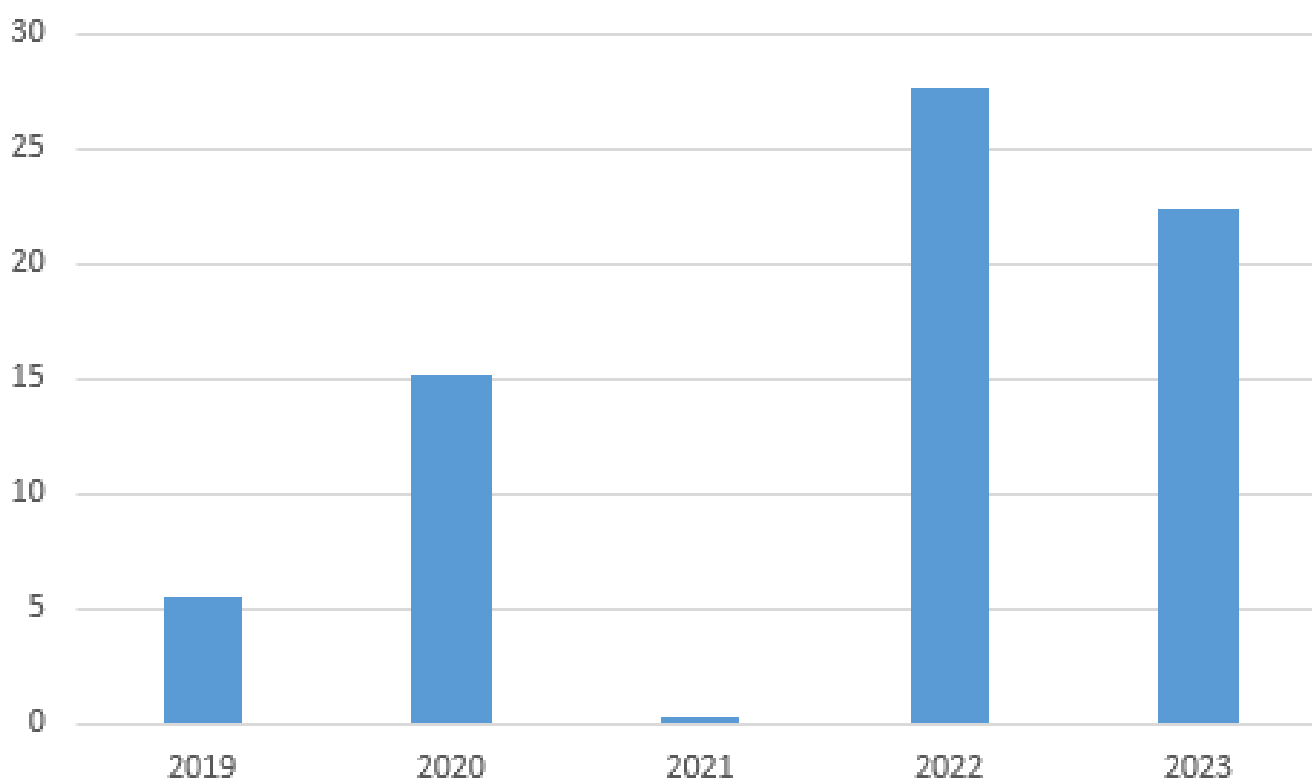
Hodowla lasu

Odnowienia [ha]



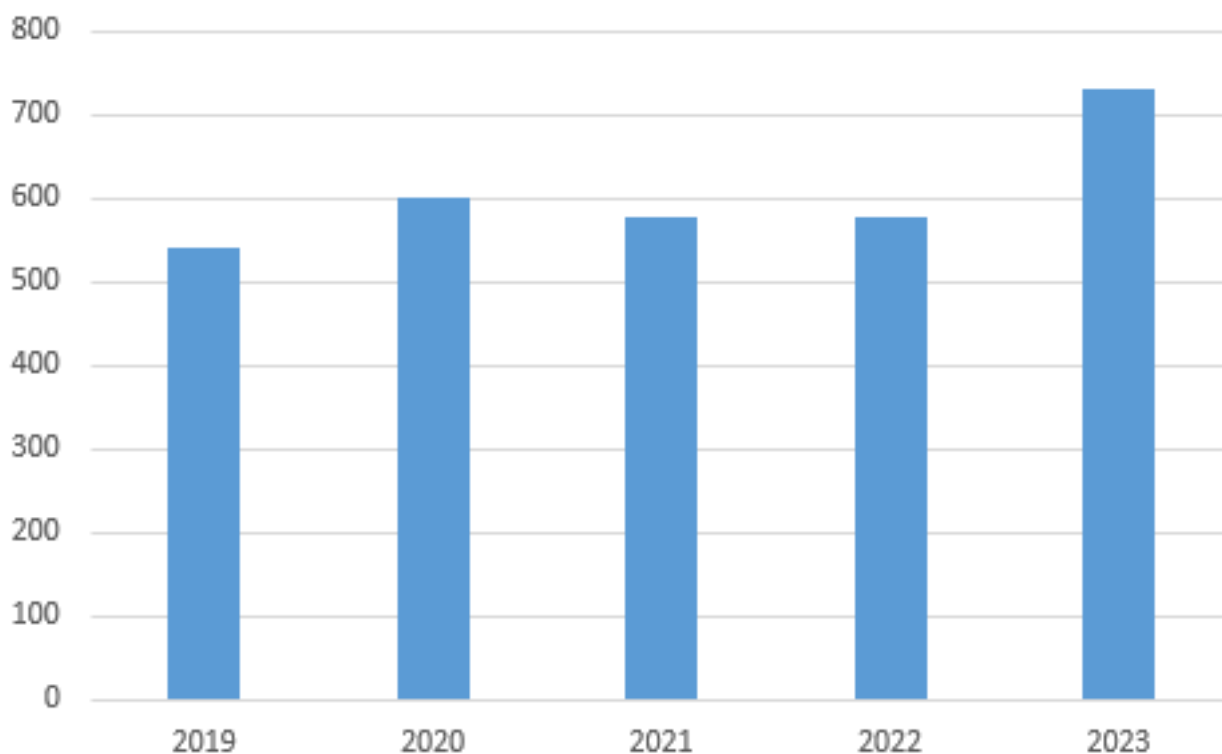
Odnowienie lasu to wprowadzanie nowego pokolenia lasu sztucznie lub naturalnie na miejsce dotychczasowych drzewostanów usuniętych w toku użytkowania lub zniszczonych przez klęski żywiołowe bądź na skutek starości drzewostanu.

Odnowienia naturalne



Naturalne odnowienie lasu zachodzi wtedy, kiedy młode pokolenie powstaje na skutek opadania nasion lub dzięki zdolności odroślowej drzew. Odnowienie to odbywa się zasadniczo pod osłoną drzewostanu macierzystego, niekiedy obok niego, a najczęściej zarówno pod jak i obok. Nadleśnictwo Żednia dąży do tego, aby co roku zwiększać udział w naturalnego odnowienia lasu w ogólnych odnowieniach.

Pielęgnacja gleby [ha]



Młode pokolenie drzew w lesie bez względu na to, czy powstało w sposób sztuczny z sadzenia lub siewu, czy naturalny z samosiewu, wymaga zwykle pielęgnacji od pierwszych lat życia. W zakres tych działań wchodzi:

- pielęgnowanie gleby,
- zwalczanie chwastów

Pielęgnacja upraw trwa do piątego roku.

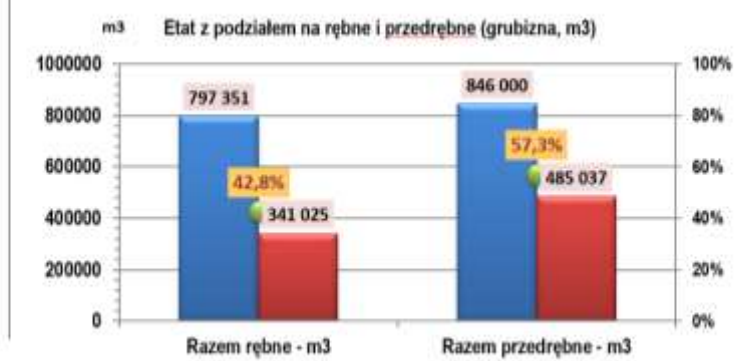
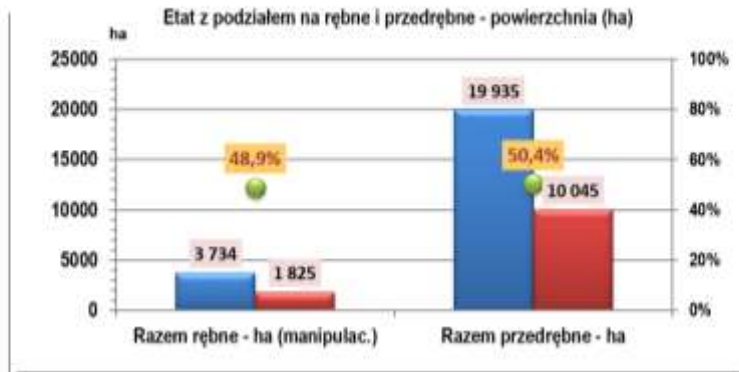
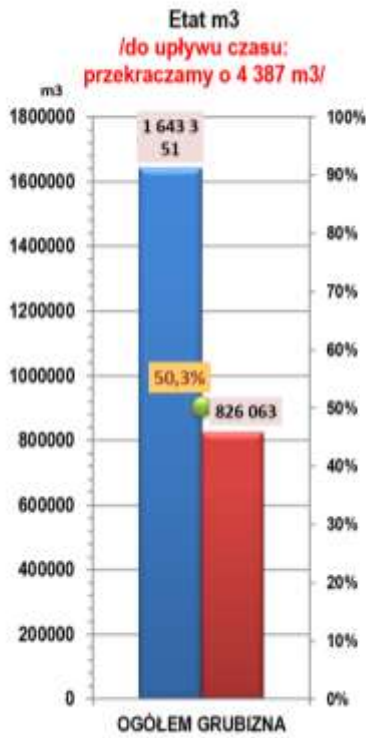
Pielęgnacja drzewostanów czyszczenia wczesne i późne



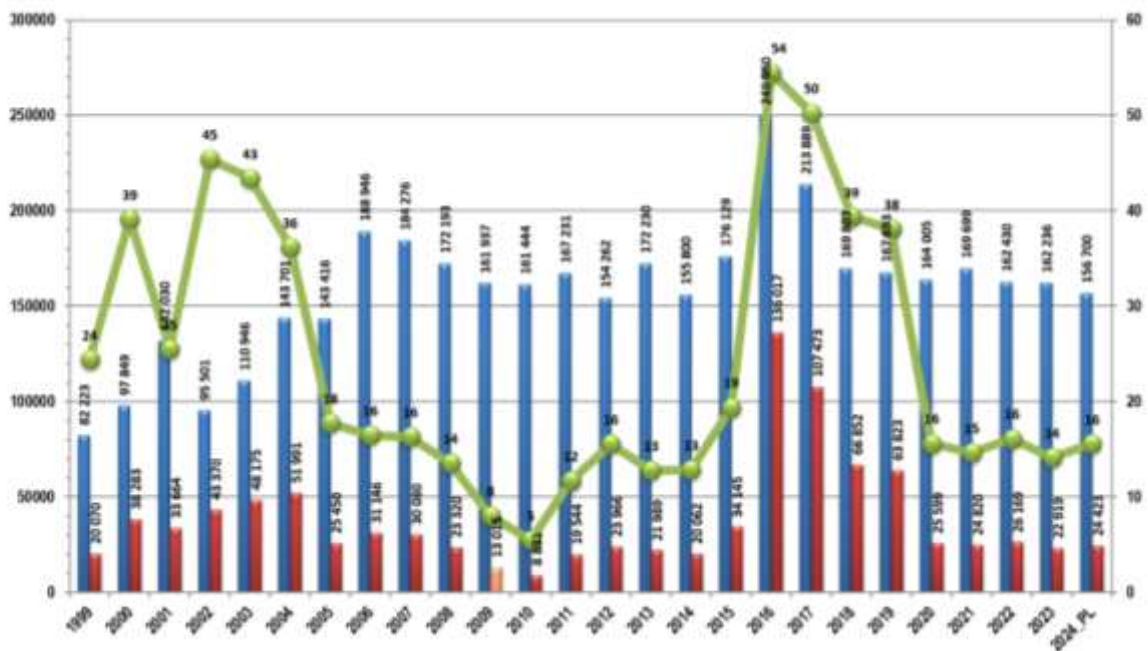
Pielęgnowanie drzewostanu obejmuje czynności gospodarcze związane z prowadzeniem cięć pielęgnacyjnych oraz poprawianiem formy drzew.

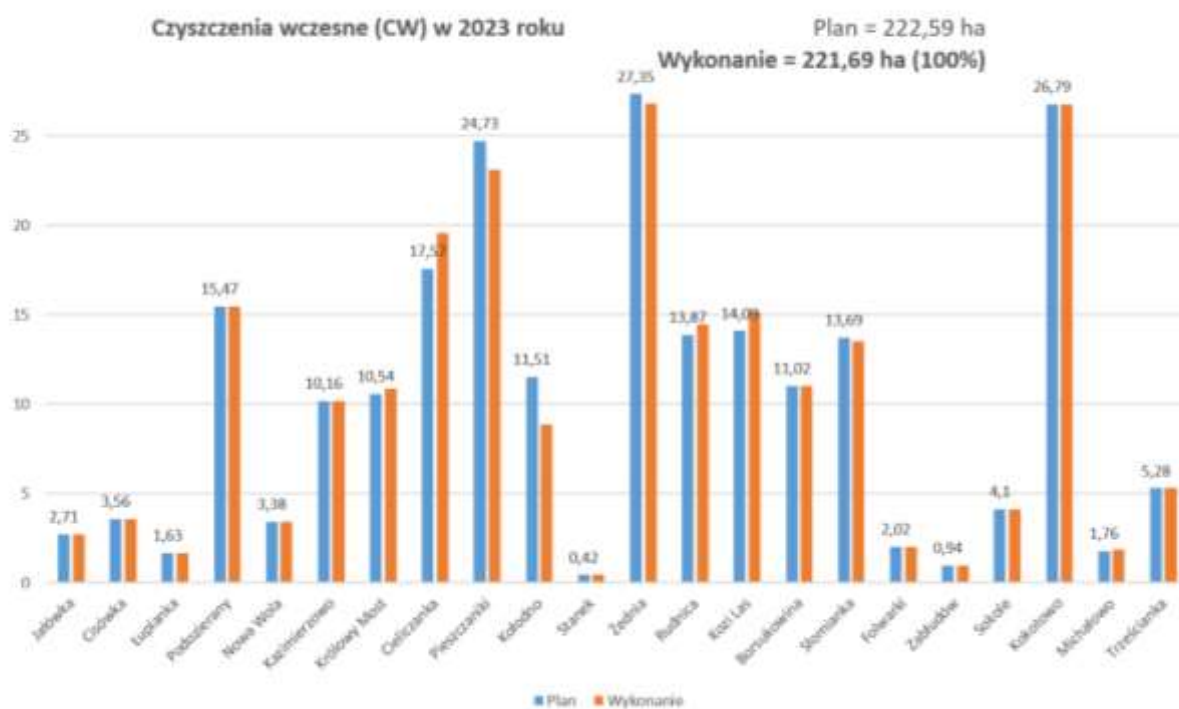
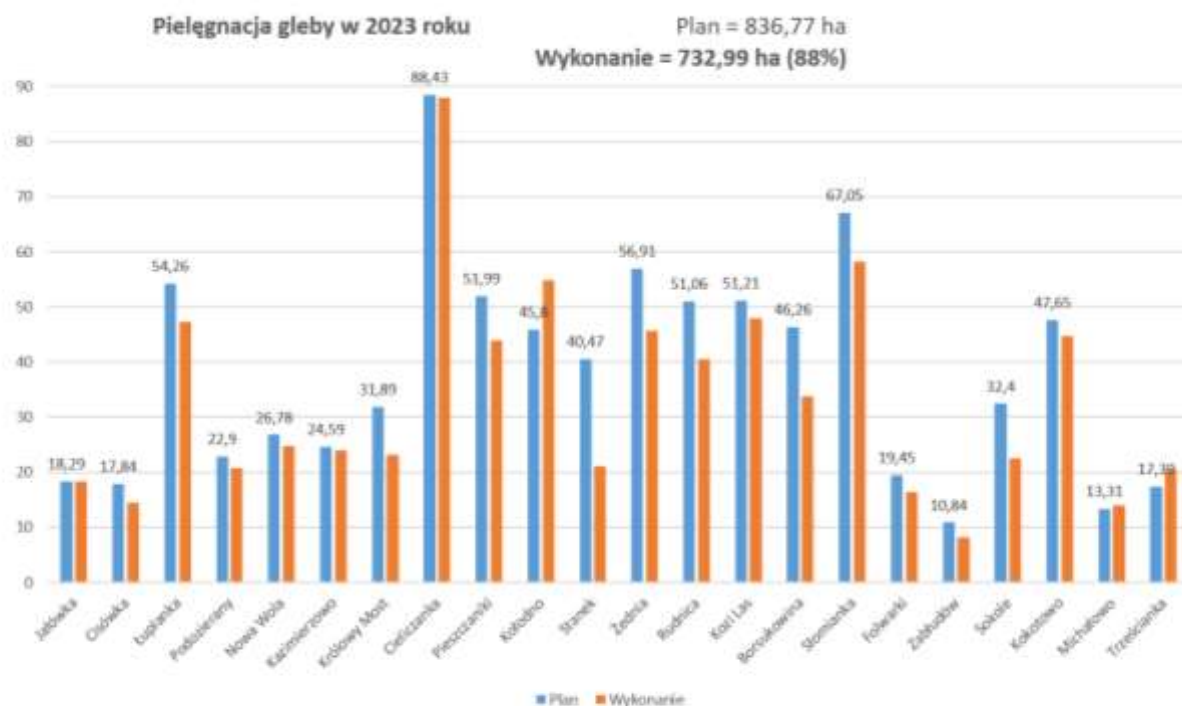
Cięcia pielęgnacyjne są podstawowym zabiegiem pielęgnowania drzewostanów oraz poprawiania jakości i wartości drzew. Zabiegi te polegają na usuwaniu z pielęgnowanego drzewostanu pewnego nadmiaru drzew w taki sposób, aby w efekcie tego zabiegu pozostające drzewa odniosły zdecydowaną korzyść.

Realizacja etatu wg stanu na dzień 01.01.2024 r. (po 5 latach)



Udział użytków przygodnych w stosunku do grubizny

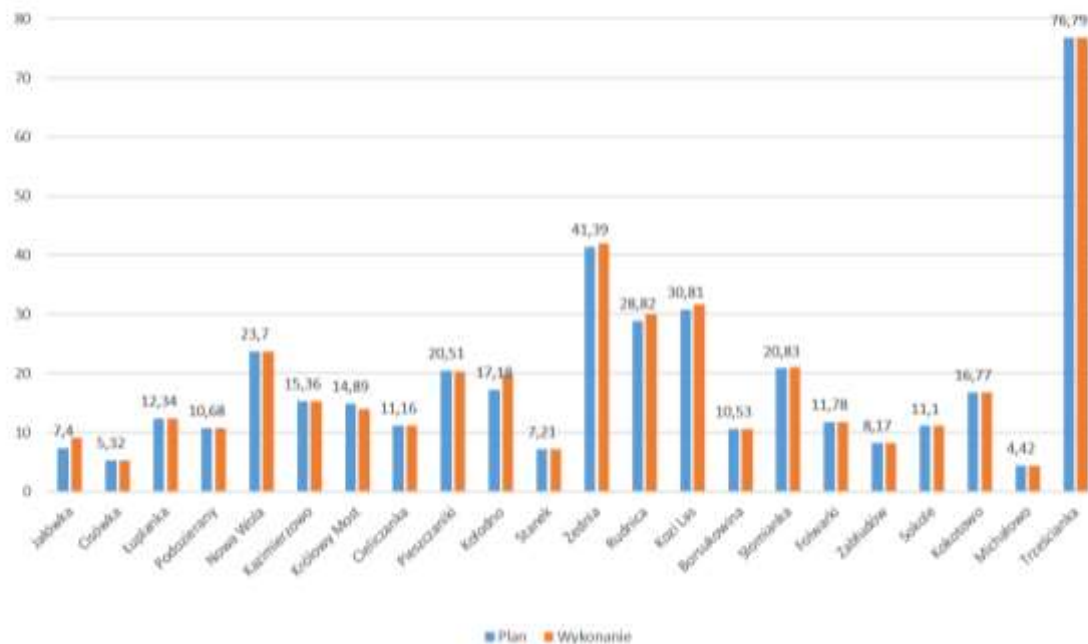




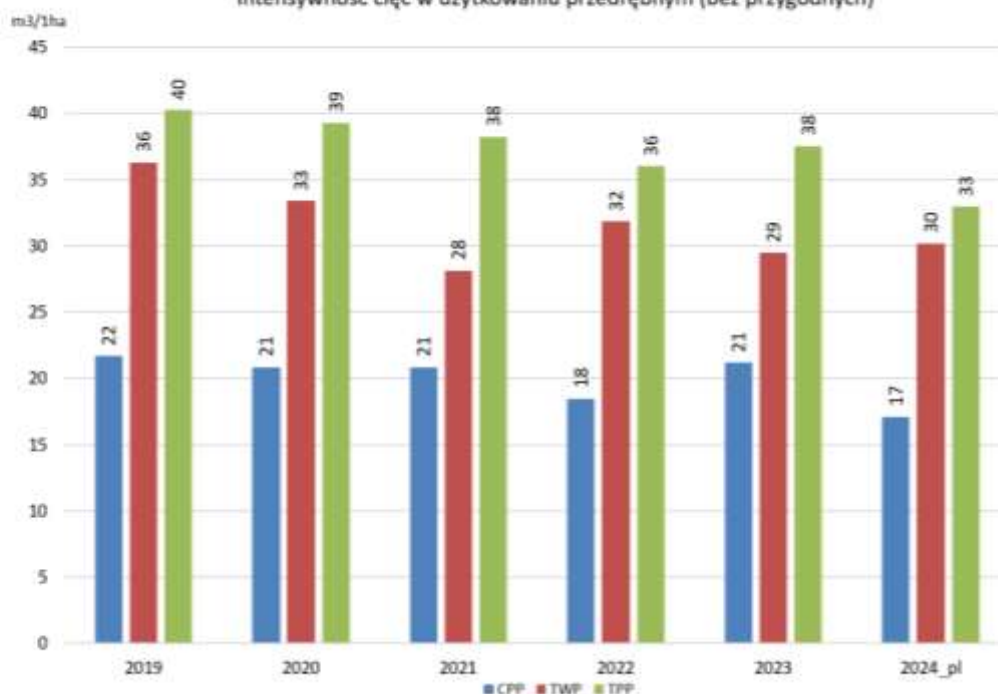
Czyszczenia późne (CP) w 2023 roku

Plan = 407,16 ha

Wykonanie = 412,88 ha (101%)



Intensywność cięć w użytkowaniu przedrębny (bez przygodnych)



Nadleśnictwo Żednia corocznie prowadzi sprzedaż detaliczną drzewek bożonarodzeniowych w ilościach:

Sprzedaż choinek

Rok	Liczba choinek (szt.)
2019	132
2020	108
2021	105
2022	76
2023	86
2024	8

Nadleśnictwo Żednia stale zakupuje grunty leśne oraz do zalesienia i od początku obowiązywania PUL zwiększyło swoją powierzchnię leśną o ponad 4 ha.

Ochrona przeciwpożarowa

Nadleśnictwo zaliczone jest do II kategorii zagrożenia pożarowego. W oparciu o postanowienia Narady Techniczno-Gospodarczej Nadleśnictwo przyjęło schemat działania jak dla I kategorii zagrożenia pożarowego. Najwięcej pożarów powstało w 2015 roku 14 szt. (8,80 ha). W roku 2020 odnotowano 2 pożary na terenie gruntów Leśnictwa Łuplanka. W roku 2021, 2022 oraz 2023 nie odnotowano pożarów na gruntach Nadleśnictwa Żednia. Ostatni pożar miał miejsce w maju br. O powierzchni 0,47 ha. Wszystkie działania prewencyjne są podejmowane w koordynacji z PSP Białystok i Hajnówka.

Społeczno-ekonomiczny aspekt prowadzonej gospodarki leśnej

Udostępnienie lasu

W Nadleśnictwie Żednia funkcjonuje jedna izba edukacyjna zlokalizowana przy szkółce leśnej oraz jedna ścieżka dydaktyczna.



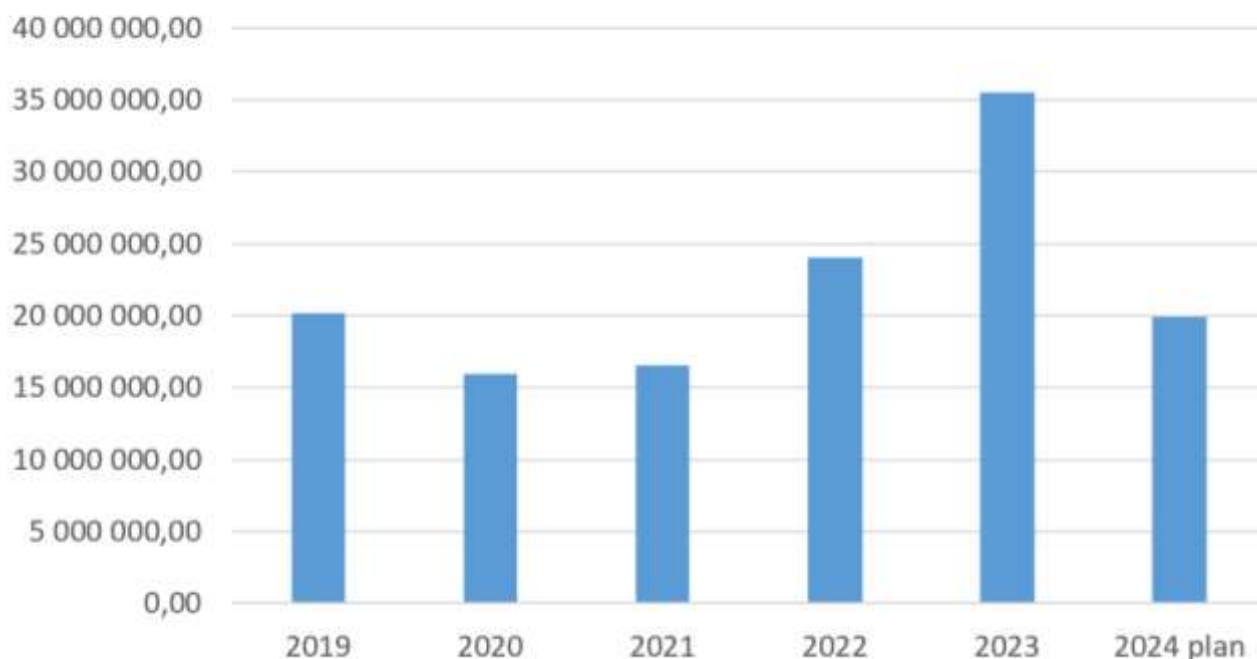


Ekonomiczne aspekty względem sektora leśno-drzewnego /wybrane/

Usługi leśne

Na terenie Nadleśnictwa Żednia co roku zleca wykonanie prac z zakresu gospodarki leśnej firmom zewnętrznym. Podmioty te są wyłaniane na podstawie przetargu. Od wielu lat na terenie nadleśnictwa pracują firmy, które zatrudniają lokalnych pracowników. Obecnie pracuje 13 Zakładów Usług Leśnych zatrudniających 51 osób.

Wartość umów z ZUL w poszczególnych latach



Sprzedaż drewna w nadleśnictwie

Plan sprzedaży na 2024 rok w nadleśnictwie:

Plan sprzedaży [m3]	w tym pula ofertowa (m3)	pula detaliczna (m3)
166 400	139482	10658

W 2024 roku do sprzedaży detalicznej klientom indywidualnym przewidziano 10 658 m³ drewna. Umożliwiamy zakup różnych gatunków (liściastych i iglastych), zarówno drewna konstrukcyjnego (wielkowymiarowego i stosowego) jak i opałowego. W 2024 roku planujemy sprzedaż detaliczną drewna opałowego na poziomie ok 5 800 m³.

Poniżej przedstawiamy dane ze sprzedaży drewna w Nadleśnictwie Żednia w 2023 roku.

Sprzedaż detaliczna w 2023 r:

Ilość drewna sprzedanego w detalu (m3)	w tym drewno na cele opałowe (m3)
11866,6	9967,27

Sprzedaż dla przedsiębiorców w 2023 r:

Ilość drewna sprzedanego przedsiębiorcom (m3)	Liczba podpisanych umów	Ilość firm kupujących na umowy
151218,68	320	149

Sprzedaż z podziałem na wybrane grupy w 2023 r.

W Iglaste (m3)	W liściaste (m3)	S2B iglaste (m3)	S2B Liściaste (m3)	S (bez S2b) (m3)	M (m3)
69 408	4 389	4 193	63	75 837	9 229

Kryteria aktualizacji obszarów objętych wyłączeniami lub ograniczeniami w pozyskaniu drewna

Kryteria w zakresie obszarów wyłączonych z pozyskania drewna

Do kategorii lasów proponowanych do wyłączenia z pozyskania drewna zaliczono obszary o wysokich walorach przyrodniczych, takie jak:

- a) lasy rosnące na siedliskach bagiennych, w tym na olsach w bardzo dobrym stanie uwilgotnienia;
- b) lasy zalewowe, w tym zalewiska bobrowe;
- c) siedliska z I Załącznika DS. priorytetowe, bez wskazanych w PZO działań ochronnych;
- d) lasy na stromych zboczach i w wąwozach;
- e) lasy szczególnie cenne przyrodniczo, lasy wyróżniające się wiekiem drzew;
- f) lasy położone na wyspach, czy śródpolne enklawy.

Prezentowane powierzchnie to dodatkowe obszary proponowane do wyłączenia z działań gospodarczych polegających na pozyskaniu drewna, które nie są objęte formami ochrony przyrody, takimi jak: rezerwaty przyrody, użytki ekologiczne, ustanowione całoroczne strefy ochronne wokół stanowiska wskazanych gatunków lub miejsc gniazdowania ptaków.

Wyłączenie tych obszarów ma służyć przede wszystkim zachowaniu unikatowych ekosystemów związanych z wodą w środowisku. Są to lasy o szczególnej funkcji retencjonowania i ochrony wody oraz ochrony przebiegających procesów przyrodniczych. Pozostawienie tych obszarów bez ingerencji gospodarczej zapewni dodatkowe miejsca spokojnego rozwoju wielu gatunków, w tym rzadkich i zagrożonych związanych ze starymi lasami, zamierającymi i martwymi drzewami, zróżnicowanymi fazami rozwoju ekosystemu leśnego – przede wszystkim ptaków, owadów ale również innych zwierząt, roślin i grzybów. Pozwoli to zachować rozmieszczone w krajobrazie obszary dzikości, najcenniejsze stare drzewostany, wyróżniające się w przestrzeni wiekiem i rozmiarami, kluczowymi dla zachowania różnorodności biologicznej.

Kryteria w zakresie obszarów z modyfikacją gospodarki leśnej

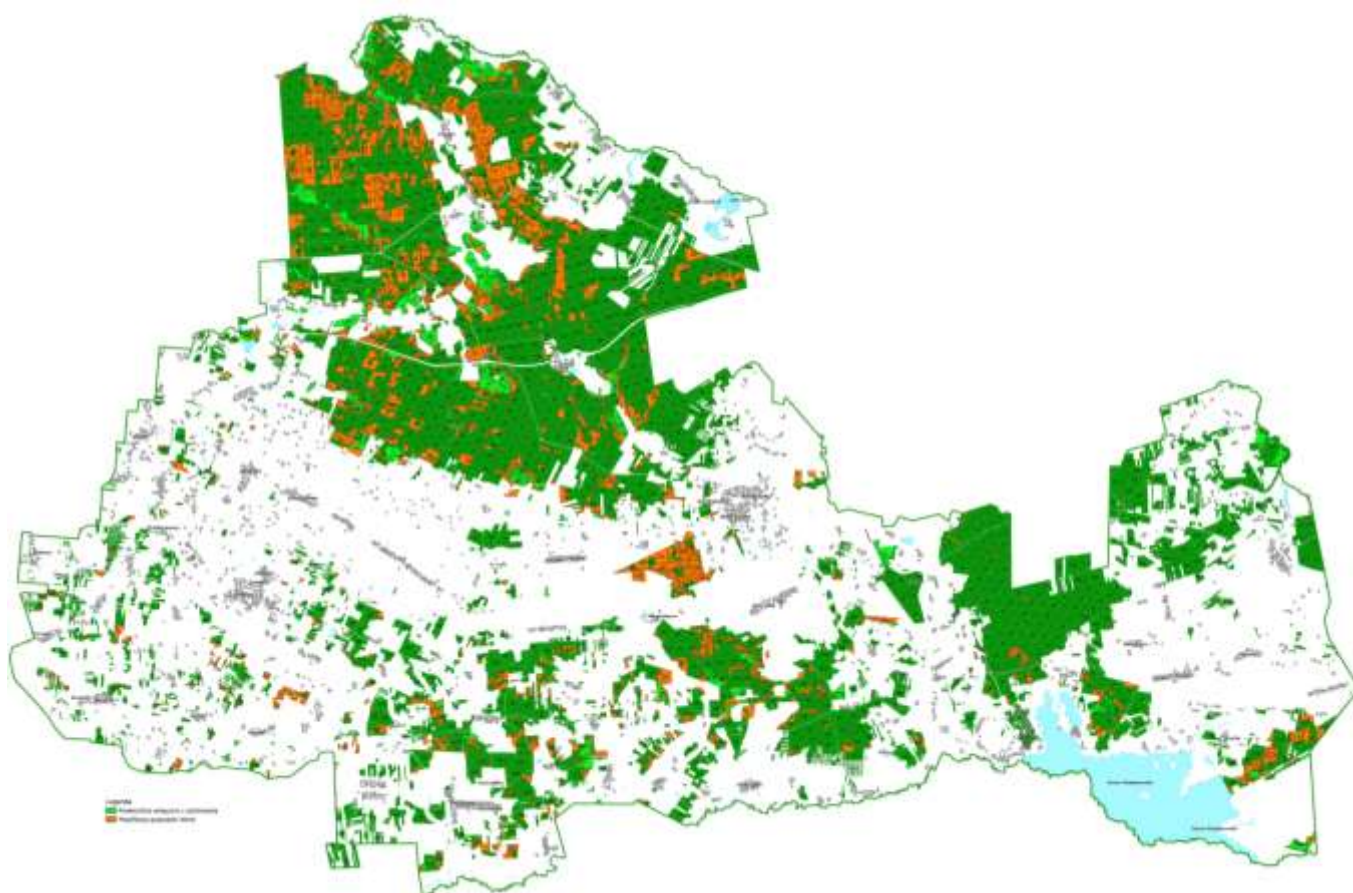
Do powierzchni, dla których zaplanowano modyfikacje gospodarki leśnej włączono lasy charakteryzujące się zwiększonymi walorami przyrodniczymi, w szczególności:

- a) lasy stanowiące bufor od naturalnych cieków i zbiorników wodnych, źródeł, bagien;
- b) lasy na siedliskach wilgotnych i bagiennych o zakłóconym uwilgotnieniu;

W tej grupie znalazły się przede wszystkim obszary leśne o zwiększonych walorach przyrodniczych, jednak będące w stanie zaburzonym lub zniekształconym. Dotyczy to głównie siedlisk uzależnionych od obecności wody ale z różnych przyczyn przesuszonych. Stanowią one istotny element ochrony zasobów wodnych. Z tego powodu wprowadza się tam daleko idące ograniczenia i modyfikacje w zakresie prowadzonych działań gospodarczych tak, aby nie pogorszyć ich stanu oraz walorów przyrodniczych. Dotyczy to przede wszystkim modyfikacji rębni, w celu rozłożenia w czasie przebudowy i wymiany pokoleń drzew stosując rębnie złożone. Podobnie istotne są bufory od naturalnych cieków wodnych, zbiorników, bagien, gdzie modyfikacja działań gospodarczych ma zapewnić ochronę wrażliwych i cennych środowisk wodnych. Obszary te, to rozłożone w przestrzeni obiekty mające istotne znaczenie dla ochrony różnorodności biologicznej lasów.

Obszary objęte wyłączeniami lub ograniczeniami w pozyskaniu drewna - aktualizacja

Mapa obszarów



Obszary objęte wyłączeniami

Powierzchnie wyłączone z użytkowania	
Rodzaj chronionego obszaru	Powierzchnia
siedliska bagienne - Bb, BMb, LMb, OL, BGb, BMGb	127,06 ha
siedliska zalewowe -Lł i OIJ w 2 wariantcie uwilgotnienia	
siedliska priorytetowe -wszystkie podtypy siedliska przyrodniczego	486,69 ha
pow. wyznaczone do objęcia szczególną ochroną	
lasy nastromych stokach lub wąwozach	
zalewiska -obszary zalewane na skutek działalności przyrody np. przez bobry; obszary zalewane na skutek zaprzestania eksploatacji górniczej i zmian w układzie hydrologicznym	45,53 ha
drzewostany zachowawcze - stare drzewostany przeszłorębne, pozostawione do naturalnego rozpadu	
obszary leśne nieobjęte gospodarowaniem	843,39ha
drzewostany położone na wyspach	
enklawy	22,12 ha
drzewostany i siedliska unikatowe w skali nadleśnictwa	32,39 ha

Obszary objęte ograniczeniami, z modyfikacją gospodarki leśnej

Powierzchnie w których działania z zakresu pozyskania drewna będą prowadzone w sposób zmodyfikowany	
Rodzaj chronionego obszaru	Powierzchnia
drzewostany położone wzdłuż brzegów naturalnych cieków i zbiorników wodnych i źródeł	
siedliska wilgotne -Bw, BMw, LMw, Lw, BMwyżw, Lmwyżw, Lwyżw, BWGw, BGw, BMGw, LMGw, LGw	1900,52 ha
siedliska bagienne -OI w 1 i 2 wariantcie uwilgotnienia	
otulina wokół bagien	
remizy	0,6 ha
strefy ochrony ostoi, miejsc rozrodu lub regularnego przebywania gatunków, objęte okresową ochroną	283,75 ha
powierzchnie na których znajduje się zabytek archeologiczny	86,55 ha
siedliska przyrodnicze	1307,49 ha
powierzchnie badawcze	11,06 ha
wydzialenia z moratorium z dnia 8.01.2024 r.	1214,7 ha

Zaproponowana przez Nadleśnictwo Żednia korekta powierzchni wskazanych w poleceniu MKiŚ z dnia 8 stycznia 2024r. dokonana została przede wszystkim na podstawie rozpoznanych walorów przyrodniczych, zawartych w opisach drzewostanów nadleśnictwa. Skorzystano również z niektórych kryteriów, omawianych na Ogólnopolskiej Naradzie o Lasach, które wg leśników najlepiej odzwierciedlają wyjątkowe wartości przyrodnicze lasów. Propozycja korekty pozwala chronić poprzez

wyłączenie z użytkowania lub modyfikację sposobów gospodarowania w lasach na obszarze całej RDLP, a nie wyłącznie w wybranych obszarach.

Powierzchnia wskazana w poleceniu MKiŚ z dnia 8 stycznia 2024r. [ha]	Z tego pow. ujęta w aktualizacji [ha]	% pow. ujętej w aktualizacji	Z tego pow. nie ujęta w aktualizacji [ha]	% pow. nie ujętej w aktualizacji
2912 ha	1859,68 ha	63,8 %	1052,32 ha	36,2 %



Dane kontaktowe:

Nadleśnictwo Żednia

Żednia 5, 16-050 Michałowo

Tel. 85 717 52 51

